



マルメのモンスター屋

あなたの尊さをモンスターに

アンケートのご回答をもとに、
あなたの性格をモンスターの姿で表します。

目次

目次・プロフィール	1
活動内容	2
コンセプト	3
ご依頼の流れ	4
制作事例	5
クラウドファンディング実績	34
依頼者さまのご感想	35
今後の展望	39



WEBshop



Instagram



Email



公式LINE

Profile



マルメ

イラストレーター/造形作家/コピーライター

1995	札幌市出身
2019	九州大学芸術工学部卒業 広告コピーライターとして会社勤務
2022	アート作家として独立 「マルメのモンスター屋」開業
2023	クラウドファンディング実施 支援者数123名
2025	10月現在 総依頼数250件

活動内容

#あなたの尊さをモンスターに。

お人柄に関するアンケートのご回答をもとに、
依頼者さまの魅力を発見。

そして、その魅力を象徴するモンスターを、
依頼者さまの分身として誕生させます。

モンスターの姿を、
イラストや立体造形で表現して、
解説文と一緒にお届けしています。



活動の背景

相手に対して感じた魅力を、本人に伝えるコミュニケーションには、相手の人生を好転させる可能性が秘められていると考えています。大学卒業後に入社した企業で、周りとの力の差を感じて、自分に自信を持てなくなった時期がありました。そんな時期に、同僚や上司からいただいた、自分を肯定してくれる言葉たちには、今でも力をもらっています。

大のイマジナリーフレンド。

イマジナリーフレンドとは、
主に幼い子どもたちの心の中に棲む、
空想上の友人のこと。

孤独や不安を癒し、
心の支えとなる役割を果たします。

マルメのモンスター屋では、
全ての年齢の方に、
イマジナリーフレンド（＝モンスター）
との出会いをご案内しています。

モンスターは、
あなたの内面的な魅力を纏って生まれる、
あなたの「分身」です。

モンスターを心の住人として受け入れ、
仲を深めていただくことで、
ご自身を愛する気持ちが育まれてゆく。

そんな展望を描いて、
活動を続けています。

ご依頼の流れ

- ①WEBショップまたは直接のメッセージにて、
ご依頼をお受けしています。
イラストと立体造形の2種類から、
好きな作品形式をご選択いただけます。



- ②入金確認後、性格に関する専用の
アンケートにご回答いただきます。
ご回答を元に考察を行い、
作品制作を開始します。



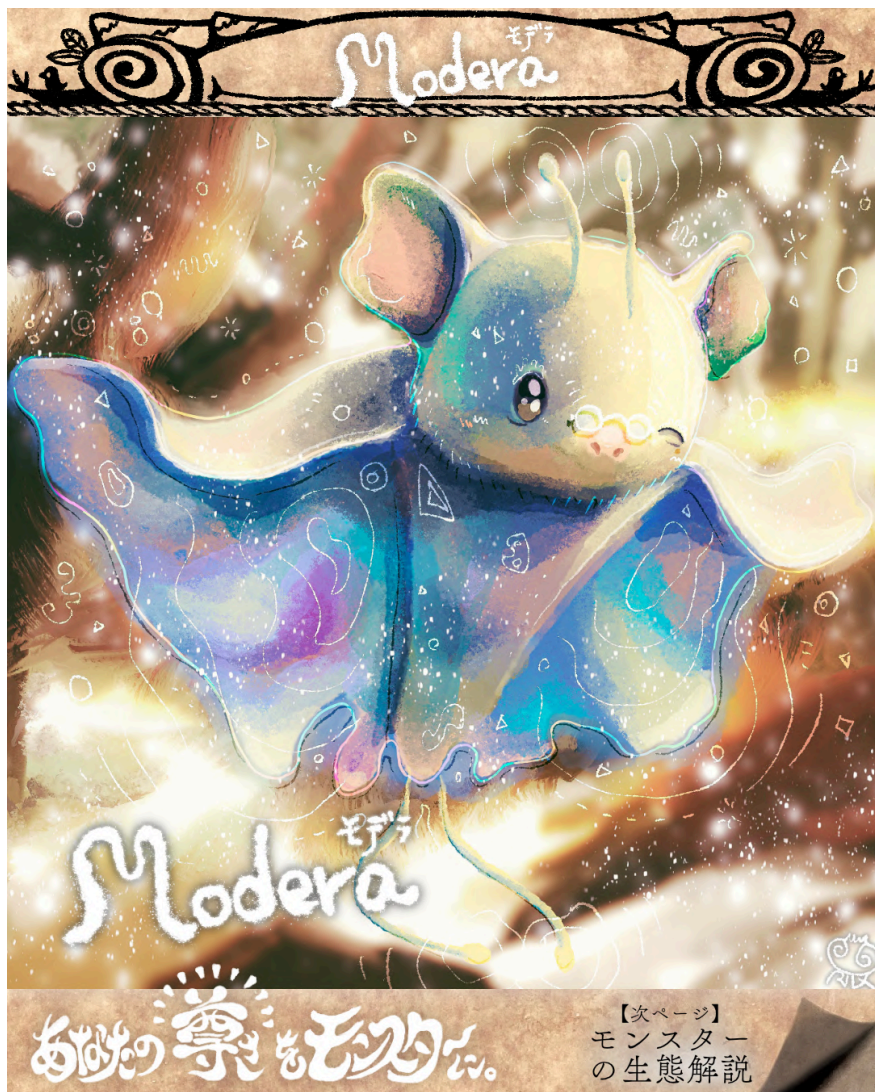
- ③作品と、
モンスターの生態についての解説文、
あなたの性格に関する考察文をお届けします。



- ④お受け取り後、
あなたのモンスターを題材にした、
他のオーダーメイド作品をご依頼いただけます。

制作事例

○A様 イラスト



納品画像1/3 イラスト



開^あく^るこ^とも
楽^しむ^ため^に。

【Modera(モデラ)】 名前の意味：程よい

心の色を見通す眼鏡。

眼鏡はモデラが生まれた瞬間から共にあり、身につけることで、仲間の感情を色彩として捉えることができます。色に応じて寄り添い方を変える優しさを持っています。

優しい距離感を見つける触覚。

自分と相手にとって、最も過ごしやすい距離感を探るために、モデラは触覚を用います。触覚が振れる大きさを繊細に感じ取りながら、仲を深めてゆくのです。

温もりで包み込む。

毛布のような皮膜は、相手を優しさで包み込むためのもの。仲間の心が凍えている時、モデラは思い切って側へ踏み込み、その身を温めてくれる頼もしさがあります。

あめ^の薬^もも^のり^な。

【次ページ】
依頼者さま
のお人柄



依頼者さまに抱いた印象：

相手と自身と、
最も優しい温かい
距離感を築く方。

自然に湧いてくる愛情。

依頼者さまの心には、生きているもの全てに対する「存在そのものを肯定するあたたかさ」が根付いているように感じます。人と出逢うとき、まず「どんな人なんだろう？」という興味から始まり、その人の持つ特徴や癖を好意的に受け入れ、愛おしむ視点をお持ちです。人以外の生き物にも愛情が向きやすく、「自分以外の命とともに暮らすこと」への責任や喜びを自然に引き受けられる方です。

尊ぶことで繋がる。

新しい出逢いときめくタイプなので、自分から積極的に声をかけたり、気になった相手と距離を縮めることが得意。そして、近い距離感の中でも、相手の個性を尊重しながら寄り添うバランス感覚もあり、相手も自然と心を開きやすいはず。特徴のある人や動物に出会ったとき、その「個性」を矯正したり平均化しようとせず、笑顔で受け止めてくれる方だと感じました。

あまの尊ぶも大切な。

○B様ご夫妻 ウェルカムボード/立体造形



当日の展示の様子→

【解説文】

お写真とアンケートから受けたお二人の印象は、
「真っ直ぐで温かくて、ゆっくりとした時間が流れている」
というもの。

その「温かさ」の本質には、奥さまと旦那さまで、
ちょっとした違いがあるようにも思いました。

奥さまは、
旦那さまやご家族、ご友人、身近にいる方々を、
一人ひとり大切にしてい、
真っ直ぐな愛情を持って接する方。

旦那さまは、
どちらかという口数が少なく、
少しだけ繊細な一面を持ってい、
相手を受け入れる自然な優しさを持ってい方。

お二人の温かさを表現するにあたって、モチーフに選んだのは、
やわらかく微笑むような顔立ちから
「世界一幸せな動物」と呼ばれている、クアッカワラビー。
温厚で人懐っこい性格の持ち主です。

ást(オースト)は「愛情」を意味し、
愛情深さの象徴として、ハート型の耳を持ちます。

vinsemd(ヴィンセント)は「親切」を意味し、
あらゆることを受け取る、大きな耳を持ちます。

お二人の幸せが続いていくことを願って、
心を込めて描かせていただきました。

○C様ご夫妻 イラスト/立体造形



【奥様分 納品画像】



納品画像1/3 イラスト



宇宙を漂い
貴方が生きる。

【Levitän(レヴィタン)】 名前の意味：拡げる

広く深く、世界を見つめる。

レヴィタンの笠の部分は、魚眼レンズのように広い視野を写しとる、視覚機関としての役割を持ちます。目の部分は狭い範囲を注視するためにあり、ミクロとマクロ、両方の視点で優れた能力を発揮します。

相手の命に呼応する心臓。

レヴィタンには、他のいきものの心臓の鼓動をキャッチする器官があります。他者の鼓動はレヴィタンの心拍に影響し、結果として、レヴィタンの抱く感情に、起伏を生じさせるのです。

心と心を繋ぐツル。

レヴィタンのツル状の脚は、スキンシップのための器官。触れていると、不思議と気持ちが通じ合うのだといいます。成長と共に長く広く伸び続けており、より複雑なコミュニケーションが可能になります。

あふれる愛ももてる。

【次ページ】
依頼者さま
のお人柄



依頼者さまに抱いた印象：

世界を拓げる
確かな一歩。

確信と好奇心の共存。

未知のものにワクワクする感性と好奇心を持ちながら、周囲を見渡す広い視野も備える、依頼者さま。新しい世界に心を躍らせつつ、一步一步確信を持って歩いていく。その成長は生涯を通して持続し、常に新鮮な幸福をキャッチしながら、充実した日々を過ごしていくことができるでしょう。

心の繋がりが、世界を拓げる。。

依頼者さまの感情には、他の誰かとの心の響き合いの中で、よく動く傾向が見られます。相手の「楽しい」、「嬉しい」を受け取って、ご自身の幸せとして消化していくことができます。人との心のやり取りは、自分一人では到達の難しい気づきを生みます。響き合う心は、依頼者さまの世界が拓がっていくための、大きな武器のひとつです。

あまの薬ももろりん。

【旦那様分 解説文】

”Reisn(レイスン)“は「尊厳」を意味します。

ストロー状の口から吸収するのは、
モンスターの世界における様々な「美しさ」。
それはレイスン自身の羽の色彩に反映されます。

すこし不器用で穏やかな性格の、レイスン。
ひとりでのんびりしていると、
いつの間にか他のいきものたちが周囲に集まってきて、
レイスンの美しさに見惚れている、
といったシーンは、日常茶飯事です。

依頼者さまに抱いた印象は、
「自他の心を傷つけないよう大切に扱い、
尊厳を守り抜く方」
というものでした。

依頼者さまはもしかすると、
あまり人と群れるタイプではないのかもしれませんが。

しかし、人に対する尊敬の念や、
真っ直ぐに向き合う姿勢、
心の内を想像する意欲など、
コミュニケーションにおける様々な温かさを、
依頼者さまはお持ちです。

エンターテインメントやアートの世界にも馴染み深いため、
さまざまな作品に触れることで、
人の心というものへの理解を深められたのだと感じました。

○D様 イラスト/立体造形/ツーショット写真/キャンバス



○E様 イラスト



納品画像1/3 イラスト



優しい想像バ 己も育てる。

【Historio (ヒストリオ)】 名前の意味：歴史

優しさを象徴するツノ。

ボルゾイのような誠実さに、ヒツジのような柔らかさ。ツノは他者を想うたび、樹木の年輪が増えるようにして、ゆっくりと伸びます。成長する優しさの象徴です。

目を閉じて、熟考する。

誰かと向き合う時、ヒストリオは、まっすぐに見つめるだけではありません。静かに目を閉じて、相手の心について想像を働かせる時間を、大切にしています。

相手を想う美しさ。

七色の体。仲間たちの多くの個性に触れ、尊重してきた歴史自体が、ヒストリオを輝かせる魅力として根付いた結果、この美しさを手に入れたといいます。

あまの薬もどろろ。

【次ページ】
依頼者さま
のお人柄



依頼者さまに抱いた印象：

心も優しいし
磨いてゆく。

裏付けのある優しさ。

もともと、コミュニケーションにやや苦手意識をお持ちで、自然体で振る舞うだけでは不安を感じてしまうことも。ゆえに依頼者さまは、人間関係に大きなエネルギーを費やして向き合い、相手の気持ちについて思考を巡らせてこられたのだと思います。そんな依頼者さまから滲み出る優しさには、どこか歴史に裏付けされたような、信頼のおける印象を覚えます。人に貢献できた時を心から嬉しいと感じ、相手が喜ぶ行動を考え、実行する。周囲の人はその姿勢に親しみを感ずるだけでなく、思わず心遣いを返したくなるほど、温かいものになっています。

「らしさ」で繋がれる。

人間性に「普通」というものは存在しません。アンバランスな人々が個性を持ち寄ることで、本質的なコミュニケーションが生まれます。人との関わりの中では、弱点すら愛らしさのモトとなり、人と繋がるための能力に進化します。依頼者さまは、人間関係の難しさと真剣に向き合い続け、自分なりに答えを出してきました。だから、人柄には愛おしさ、言葉には心を動かす力が宿り、深い共感を得ることがができます。依頼者さまがこの先受け取る愛は、「普通」を超えた、かけがえのないものであるはずです。

あまの尊も大切に。

○F様 イラスト



納品画像1/3 イラスト



そっぴ寄ッ添ッ温ハム。

【Piilottaa (ピロッタ)】 名前の意味：秘める

秘めた温もり。

ツンとした表情に、大きな二本のツノ。他者を寄せ付けない性格に見えたとしても、実際は真逆。相手を包み込む優しさを秘めているモンスターです。

さりげない優しさ。

二本のツノはストーブの電熱線のように熱を発し、周りのいきものたちをそっと温めます。その温もりをピロッタが発していることは、仲間以外は気づいていません。

相手に心地よく。

ツノは温度調整が可能で、そばにいる仲間たちに心地の良い温度を保ちます。触れるほど近ければほんのり温かく、大勢に囲まれている時は熱を強めます。

あまの薬もモッハム。

【次ページ】
依頼者さま
のお人柄



依頼者さまに抱いた印象：

温もりがじんわりと
相手に伝わる方。

ゆっくりと温かく。

依頼者さまは、心に深い優しさを秘めていて、関わりが深まるにつれて、その姿が実感されていく方です。最初から飾り立てて示すのではなく、自然体で過ごす中で、にじみ出てくる温かさが、相手にゆっくり伝わっていく。その優しさは言葉や態度の一つひとつに現れ、嘘のない形で伝達していき、安心感を与えます。温もりを感じた相手から、「この人といると落ち着く」と思われる方です。

その熱は繋がりを強固に。

秘められた優しさは、人間関係を強いものへと育てていきます。一度心を通わせた相手には誠実に向き合い、その想いを行動で示すため、自然に信頼を集めていきます。広さよりも深さを重んじる関わり方は、相手に尊敬の念が伝わり、結果的に慕われる理由にもなります。関係性は一時的なものではなく、長く続く絆となって、互いにとってかけがえのない存在になるのです。

あまの尊ももろた。

○G様 イラスト



納品画像1/3 イラスト



「優は振りまく 空の主。」

【Malavara (マラヴァラ)】 名前の意味：大らか

空飛ぶマンタ。

イトマキエイに似た体構造を持ち、大きな胸びれで大空を飛びます。その優雅な姿は何ともおおらかで、目にした者の心がふわっと安らぐのです。

旅をする美しさ。

マラヴァラの体は、抱く感情に応じて、金色の輝きの強弱が変わると言われています。心穏やかに旅を楽しんでいる時に、美しさがピークに達します。

気遣いのひげ。

猫科の動物に見られるような細長いひげを有しており、仲間の感情の起伏を察する能力に長けています。気落ちしている相手を背に乗せ、気分転換の周遊を行うことがあるといひます。

あまの薬もどろろ。

【次ページ】
依頼者さま
のお人柄



依頼者さまに抱いた印象：

真直ぐであること
自己も尊ぶ方。

全身を使って、心を動かす。

依頼者さまは、ツーリングやキャンプなど、全身を使って直感的に、非日常を楽しむ趣味を大切にしています。自然の中で風を切る感覚や、炎の温もりに包まれながら食事をする体験は、心を解き放つひとときになるようです。身体を通じて得られる感覚から、自分の心の動きを知っていくことで、自分らしさが確立していくのです。

信念が築く優しさ。

人との関わりにおいて、依頼者さまの魅力は「誰かを傷つけない」という揺るぎない信念です。言葉や行動に計算はなく、誠実さがにじみ出ており、相手に安心感を与えます。その姿勢は「この人は決して裏切らない」という確信を生み、友人や周囲との関係に深い信頼を築いていきます。少しの不器用さの奥の、強い信念と純粋な優しさこそが、依頼者さまを輝かせています。

あまの薬もどろろ。

○H様 イラスト



納品画像1/3 イラスト



本音を受け取る天才。

【Klara (クララ)】 名前の意味：澄む

曇りなき透明の瞳。

クララの眼は透明度が非常に高く、対象を濁りなくありのままの形で視認することができます。一説には、相手の本心や世界の真理まで見通せるといわれています。

七色に輝く身体。

クララの体毛は透明で色を持たず、プリズムのように光を分散させるため、虹色の輝きを放ちます。キラキラの体は仲間にとって見つけやすく、すぐに身を寄せ合うことができます。

ありのままを解放させる。

吸い込まれるような眼と、ふわふわの身体。ありのままと向き合ってくれるクララは、仲間たちから信頼されており、安心して本音を語れる存在です。

あつめの尊もモスナ。

【次ページ】
依頼者さま
のお人柄



依頼者さまに抱いた印象：

相手のありのままも
解放させられる方。

絶え間ない発見と成長。

依頼者さまは、目の前の相手や出来事を、澄んだ目で見つめることができる方。意図して先入観を手放すのではなく、自然な姿勢として偏らずに向き合えることができます。そのため、一面的な決めつけにとらわれず、本来の姿をまっすぐに受け取ることが可能です。考える力と感じ取る力をどちらも持ち合わせており、頭の中で深く追求する一方で、心の反応も丁寧に観察できる。人に限らず自然や出来事など、あらゆる対象に対して、ありのままを受けとれるところが、この方ならではの魅力といえるでしょう。

ありのままを受けとる。

この姿勢があるからこそ、相手のありのままを尊重することにつながります。「こうあるべき」と押し付けることはなく、「こうだろう」という過度な推測もしない。そのため相手の個性や想いをそのまま大切にでき、関わる人は安心して自分を出すことができます。また、相手から向けられる意見に対しても偏りなく受け取ることができ、その中に新しい気づきを見出す純粋な興味を持っています。そうした柔らかさが、この方自身を少しずつ変化させ、成長へと導いていくのです。

相手のありのままも
解放させられる方。

○I様 イラスト



納品画像1/3 イラスト



幸福へ仲間と共に一直線。

【Rekta(レクタ)】 名前の意味：まっすぐ

ピンクの輝き。

花畑を駆ける、レクタ。花々を愛し、花々と共に生活してきたためか、その体は鮮やかなピンク色に輝いており、周囲のいきものたちには、その姿を見ると幸運が訪れると信じられているのだとか。

呼応する色彩。

好きなものにまっすぐな性格の持ち主。花以外の対象に心をときめかせると、呼応するように、一部の体毛がその色に輝くのだそう。一説には、仲間に喜びの在処を示すための特性といわれています。

呼び寄せ、共有する。

レクタの遠吠えもまた、幸福を発見したことを仲間に知らせる働きを持ちます。決して独り占めせず、仲間と共有する性格だからこそ、多くのいきものに愛されているのです。

あまの薬もどきの。

【次ページ】
依頼者さま
のお人柄



依頼者さまに抱いた印象：

自他共に薄く
向き合う。

心に誠実な衝動性。

「好き」に対してまっすぐに飛び込んでいく、正直な姿勢をお持ちの依頼者さま。行動には、「心が動いた瞬間にそれを裏切らない」という、ご自身の心への誠実さが表れています。計算や遠回りをせずに、感じたままに行動するからこそ、結果的に自分を尊重でき、幸せへと最短で進んでいく。そんな姿勢は周囲の人々には、迷いのなさや純粋さとして輝いて見えるでしょう。

幸せを共有する義理堅さ。

依頼者さまの正直さは「人を大切にする」という前提と結びついていきます。義理を重んじる姿勢は、ただ自分に正直であることを独りよがりにならせず、周囲との信頼関係を深める力になります。だからこそ、安心して共に歩める仲間が集まってくる。正直さと義理堅さの両立が「自分を尊重しつつ人からも信頼される方」というお人柄を生み、一緒に楽しむ仲間と出会えるのだと思います。

あまの薬もどろろ。

○I様 イラスト



納品画像1/3 イラスト



桜の加護に 包まれて。

【Amo (エイモ)】 名前の意味：愛

モンスター界の桜。

はじまりの季節、変化の季節に咲く、桜。モンスター界にも桜に近い花が存在し、花見も行われます。皆で集まって、これからの季節に心を昂らせるのです。

愛の節目。

エイモにとって桜は、新しい愛が芽生えたり、永い愛がさらに深まる節目の花。桜の香りではほろ酔い気分のエイモは、その高揚感をエネルギーにして、マントで空を飛ぶのだとか。

永い愛のお守り。

エイモは、地面に落ちた桜の花から「お気に入り」を選び取り、頭に被る習性を持ちます。その花は次の春まで枯れず、色褪せないまま残り続ける、愛のお守りとなるのです。

あまの薬もどろろ。

【次ページ】
依頼者さま
のお人柄



依頼者さまに抱いた印象：

溢れ出す
無限の愛。

惜しみなく注ぐ愛。

100%の意識を相手に向けて、全身で働きかけたり、メッセージをまっすぐ受け取ったりと、愛に満ちている依頼者さま。幼い頃の感情の中にも、愛と呼べるものは確かに存在していたはずです。愛の対象は、パートナーの方やご家族、ご友人にとどまらず、ものや出来事、現象など様々。愛したいという意味と、自然に湧き上がる気持ちが重なって、対象に惜しみなく愛が注がれていくのです。

隠しきれない愛。

初対面の人と関わる時にはベールを被り、ゆっくりとそれを脱いでいく。相手に安心を与えながら関係を深めていくその配慮は、現代的で思いやりにも満ちた優しい態度です。しかし同時に、ベールの内に収まりきらないほどの大きな愛を持つため、どうしてもこぼれ落ちてしまう。そのはみ出してしまう愛の可愛らしさもまた、依頼者さまの魅力的な部分です。

あふれる愛ももてつた。

— クラウドファンディング実績 —



掲載記事

2023年1月より3ヶ月間、クラウドファンディングを実施しました。
ご支援総額は1,499,000円。
ご支援いただいた123名様にモンスター作品をお届けしました。

現在の支援総額

1,499,000 円

499%達成

終了

目標金額300,000円

支援者数123人

依頼者さまのご感想

モンスターをお迎えいただいた方からの、
ご感想の一部をご紹介します。

- 生きる上で、現実でもsnsでも人と関わる時に
1番大事にしていることを、こうですと伝えた訳ではないのに、
的確に分析してくださって、イラストに落とし込んでいただいています。
言語化もイラストもお上手でとても素敵…
白くてふわふわで浮いていて、大好きなヘッドドレスもつけて頂いて
可愛い（；；）ありがとうございます…（；；）

- 記念日のイラスト、とても素敵に描いてもらいました！
私たちをイメージしたモンスターです！
想像していた以上にめちゃくちゃ似てる！
性格分析もすごく丁寧で本当に感動しました。
描いて頂いた作品、一生大切にします！

- これからどう生きたいかなど幅広く考えることができ、
自分自身のことも新しく捉えることが出来ました！
何よりもアーニが好きでたまりません！
マルメさんに描いてもらって、自分のこと、将来のこと、
ちょっとプラスに考えられるようになって本当に感謝しています！
ぜひぜひ他の人にもそういう体験を提供できるよう頑張ってください！

- マルメさんは、感じる、言葉にする、絵で表す、
その全てに長けている方だと思いました。
作品を作って頂き、生き方に一筋の光が差したような気持ちです…
これからの活躍も願っております！

- 猫だけどこかコアラっぽさもあって、
実際わたしも一日中寝てたりするので親近感
さらに共に暮らす猫（はな）とも似ていてさらに親近感
どこかで会ったことのあるような不思議な感覚！

- クラスのみんなと同じように生きていける気がしないと
悟った幼少期、「平成たぬき合戦ぽんぽこ」を見て「なるほど、
人間のふりをすればいいんだ」と理解した小学生時代、
人間を手本にしないと人間社会で生きていけない私ですが、
どの時代でも絵や文章を描き、ものづくりをしていました。
それを的確に分析していただき、こんな可愛いモンスターを
描いてくださり嬉しすぎる…

- 「自分らしく」という言葉をよく使いながらも、
常に「誰かのため」に時間やパワーを使うような、
そんな自分の生き方に、何が自分らしさなのか…と
少しだけ悩んでいた部分が、
マルメさんの考察やトッキの生態を読むことで、
自分が今まで大切にしてきたことを
「このままでいいんだよ」と言われているようで、
とても胸が熱くなりました。
トッキに出会えてよかった。
マルメさん、ありがとうございました。

○まず拡大前の小さな画像を見た瞬間に、
美しく心が震える程感動いたしました,,,

日々空や海の景色を見ることが私の心洗われる時間なのですが、
優しく穏やかに包み込まれるような柔らかな
グラデーションの色味の 때가1番好きで
それがドンピシャで表現されていることが
まず驚いたのと感動しました。

そしてインスンの特徴も雰囲気も姿も素敵すぎて！
(事前アンケートに書いた色味要望の
寒色系もめちゃくちゃ綺麗な感じに
取り入れていただいております)

パール感がありつつもあったかそうなふわふわとした感じが
心もほわほわとあったかくなるようでたまらないのと
シャボン玉好きなので(大人になってからもたまにやりたくなってやる)
その要素が入った翼も綺麗で素敵だし、
フクロウは「不苦労」や「福来朗」とも書いて
幸運を呼ぶ吉鳥とされているので、
この姿にさせていただいたのがめちゃくちゃありがたいし嬉しいし
その姿に恥じないように皆が少しでも幸せになれるような
人柄でありたいと思います！

私の大好きな要素が詰まりすぎてて
ちょっと怖いくらいには私の事を読みとってくださいって
とても幸せな気持ちです(˘)

事前アンケートから私のことを考察してくださったのも
大変嬉しく、自分自身に迷いや不安が出て安心したい時、
自分に自信が欲しい時、癒されたい時に
お守りみたいに何度でも読ませていただこうと思います。

心の支えになるような
素敵な作品を生み出してくださり本当にありがとうございました。

○『Amo』を一目見た時、何よりも先に、
強い懐かしさを覚えました。
お空を飛んでいるネちゃん……なんだろう？
固有名詞が付くような既視感ではない、
感覚的な記憶……と頭を悩ませた末。

依頼させて頂いた際、
モンスターちゃんとの2ショット用に提示した写真に辿り着きました。
何気なく、でも学生の頃からノートの上に
よく描いていた首リボンのネちゃん。
Amoはリボンの代わりにマントを靡かせ、
ほろ酔い気分でお空を飛んでいる……。
何処となく「手癖のネちゃん」に似たフォルムのAmoに、
一気に心を掴まれてしまいました。

（地面に落ちた桜の花を拾うのね。
咲いてる花を摘むのは可哀想だから、
私も落ちた花を持ち帰って押花にしていたなあ。）

（次の春まで枯れない、か。彼とした桜の約束みたいだなあ。）

（隠しきれない愛……
愛情は重ければ重いほど良いって彼が言ってたから、
丁度いいのかも？）

Amoを通してマルメ様より頂く御言葉が、
自分の在り方・恋愛観を肯定してくれるようで凄く嬉しかったです。

Amoのイラスト、温かくて優しいお色味で彩られた作品で、
ついウルっとしてしまいました。
あまり上手く言葉に出来ず悔しいばかりですが、
モフモフのカラダに顔をうずめて泣いてしまいたい程に
Amoへの愛おしさを感じています。

今後の展望

マルメのモンスター屋は、今後、下記の事業を展開・拡大していきます。

○結婚式・披露宴に関する、演出や展示物の制作

○企業さまのPR向けキャラクターのデザイン

○オーダーメイドギフト展開

○心に不安を抱える方へのアートセラピー

ご相談・ご要望がございましたら、
どうぞお気軽にご連絡ください。



WEBshop



Instagram



Email



公式LINE